

*L'EAU*

*ET LA SANTÉ*

TOUTES CES DIAPOSITIVES,  
AU FORMAT pdf, AVEC  
BEAUCOUP D'AUTRES  
DOCUMENTS, VOUS SONT  
PROPOSÉES SUR LE SITE:

*[Projet-oscar.org](http://Projet-oscar.org)*

*LA VIE EST UN ÉCHANGE PERMANENT*

...

*... ENTRE  
L'EAU ET L'HUILE...,  
DE L'ÉNERGIE VENUE DU  
SOLEIL !*

*ET L'AIR EST,  
POUR NOUS LES HOMMES ET LES  
ANIMAUX...*

***... LE TRANSPORTEUR DU  
COMBURANT RECYCLÉ...!***

***... ENTRE AUTRES QUALITÉS !***

*MAIS LA VIE, C'EST*

*DANS*

*L'EAU*

*POUR LA SANTÉ,*

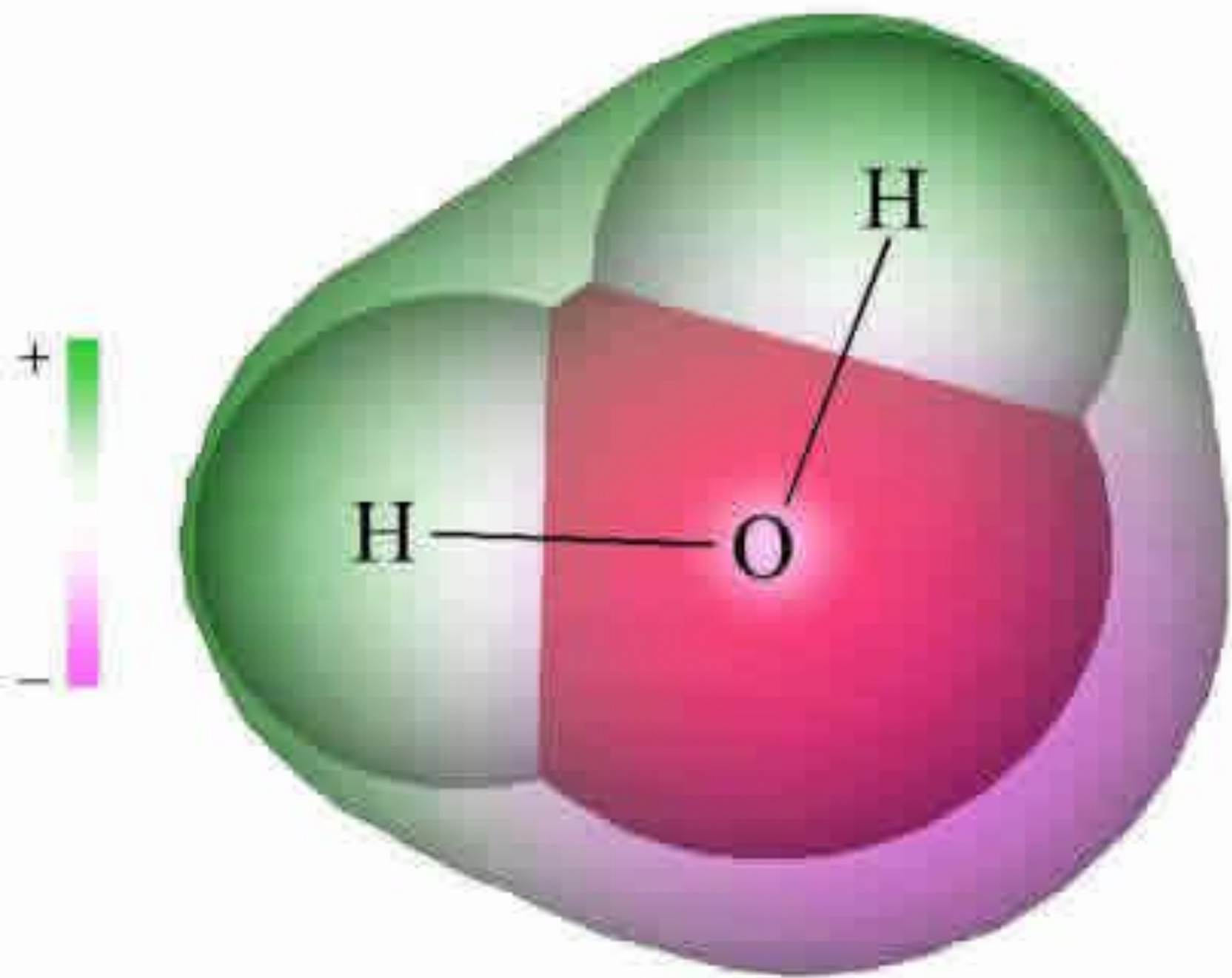
*VOUS N'AVEZ PAS DE  
MEILLEURE AMIE QUE  
L'EAU*

*LES HOMMES MODERNES SAVENT...*

*... QUE L'EAU EST LE  
SUPPORT UNIVERSEL  
DE LEUR VIE...!*

*ET LEUR SCIENCE LEUR DONNE...*

*... UNE INFINITÉ DE  
CONNAISSANCES SUR  
ELLE...!*



***... D'ABORD,  
QUE C'EST  
UNE PETITE  
MOLÉCULE  
TOUTE  
SIMPLE ...!***

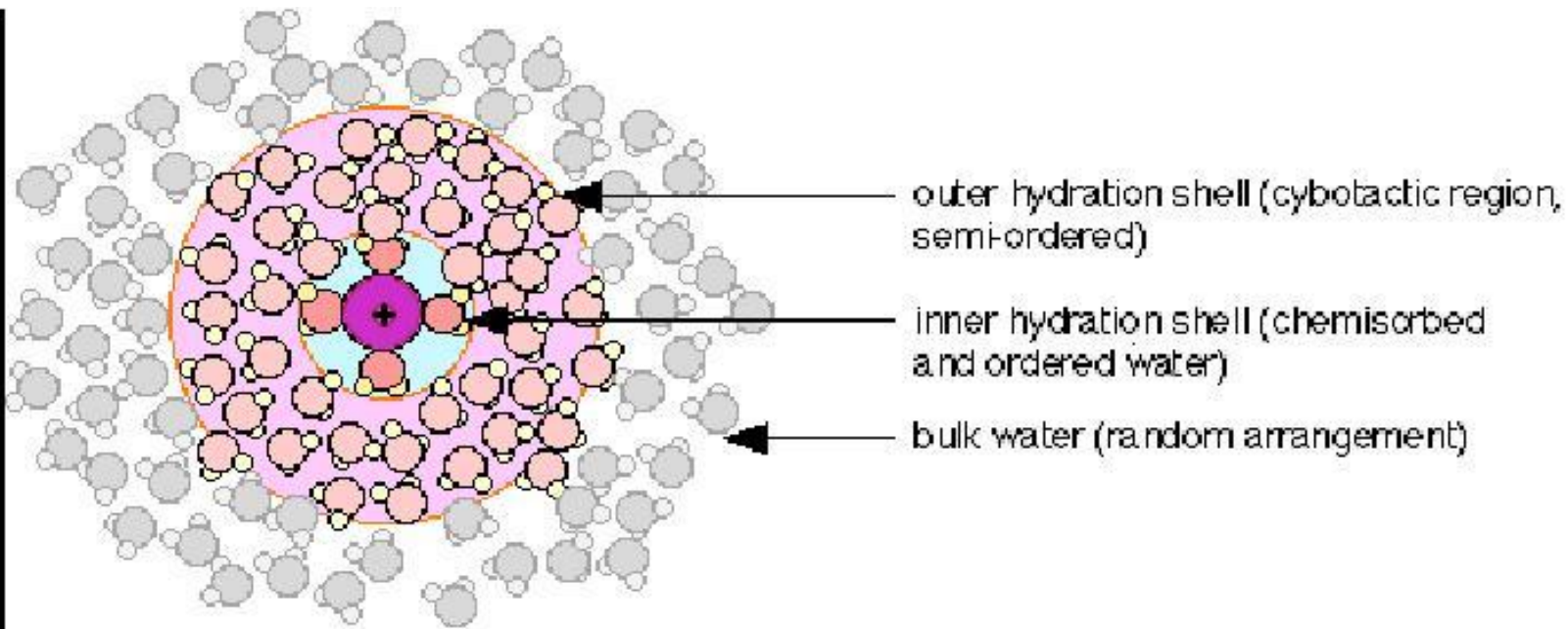


***... ENSUITE, QUE  
CETTE MOLÉCULE  
FAIT DES  
MERVEILLES  
LORSQU'IL FAIT  
FROID DANS  
L'ATMOSPHÈRE...!***



***VOILÀ  
BEAUCOUP  
D'EAU, ET  
BEAUCOUP  
DE SELS...***

***IL N'Y A PAS DE VIE  
AILLEURS...***



***... ENSUITE,  
QUE C'EST UN  
EXCELLENT  
SOLVANT DES  
MOLÉCULES  
POLAIRES...!***

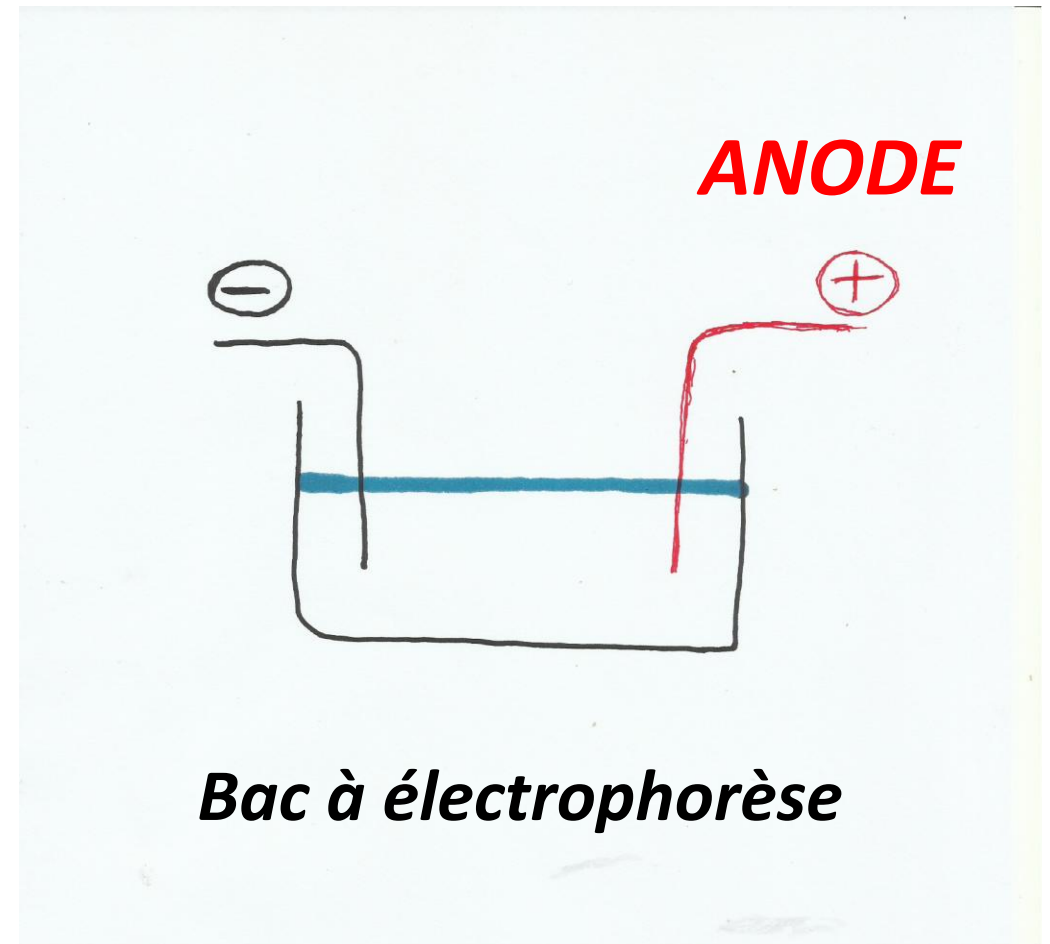
***UN EXEMPLE POUR LE SODIUM DU  
SEL DE CUISINE.***

***ON REVIENDRA SUR CE  
SCHÉMA.***

*... Et là, nous avons besoin de préciser notre vocabulaire ...*

*... Un « **ion** », est un atome ou une molécule qui porte une charge électrique.*

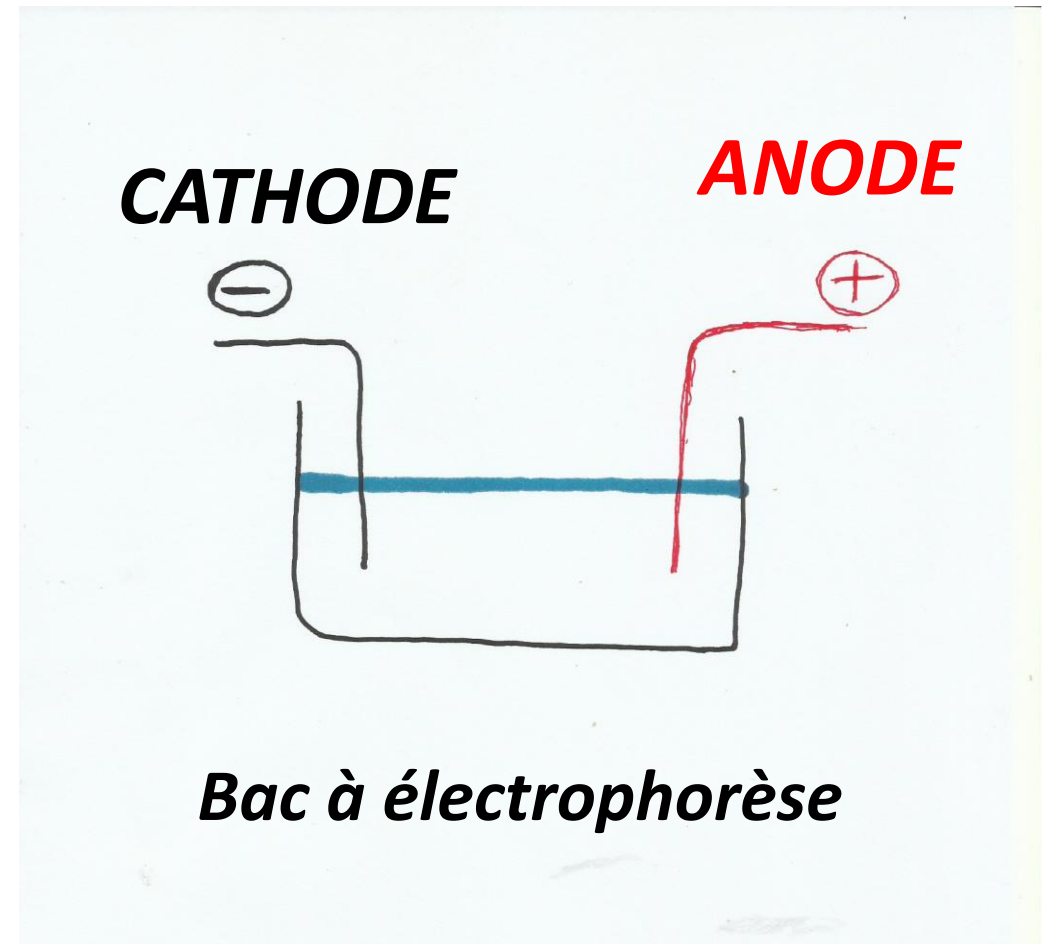
# LORSQU'ON FAIT UNE ÉLECTROPHORÈSE ...



# LORSQU'ON FAIT UNE ÉLECTROPHORÈSE ...

- Les ion chargés **+**, se dirigent vers la cathode, ce sont des

**CATIONS**



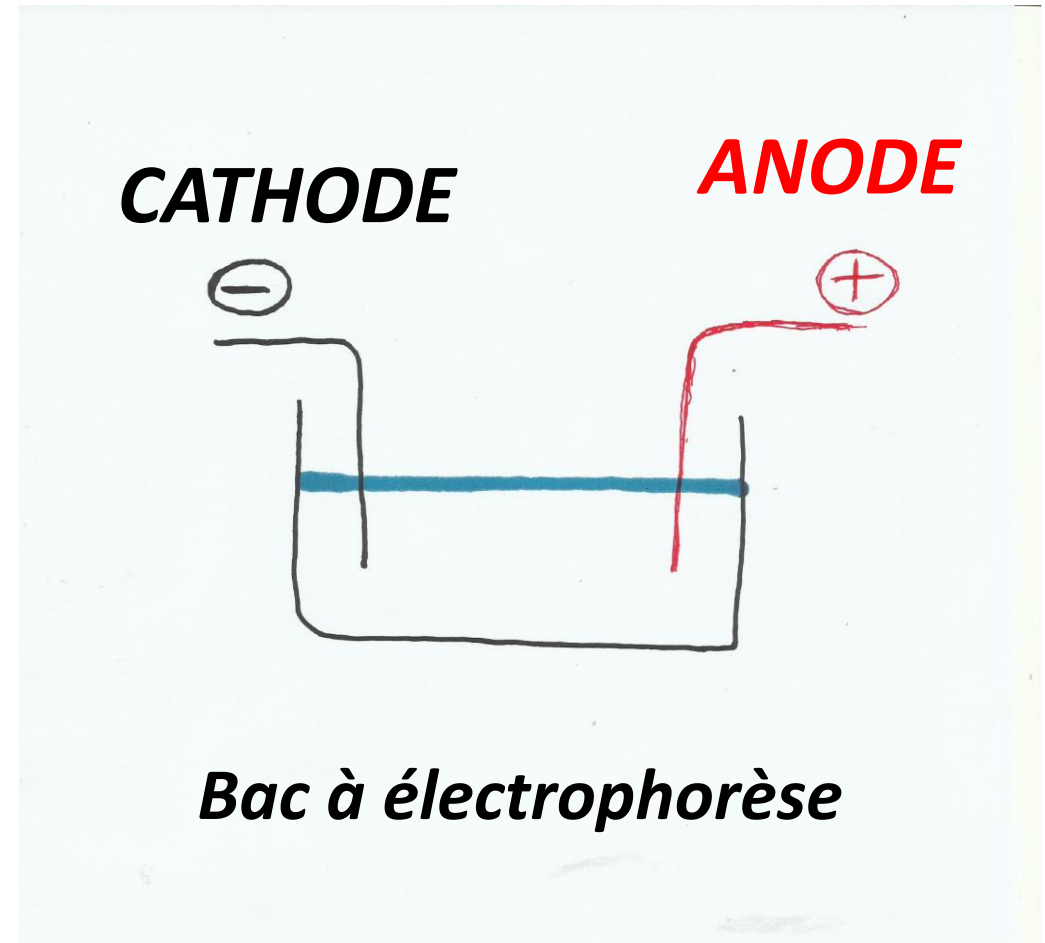
# LORSQU'ON FAIT UNE ÉLECTROPHORÈSE ...

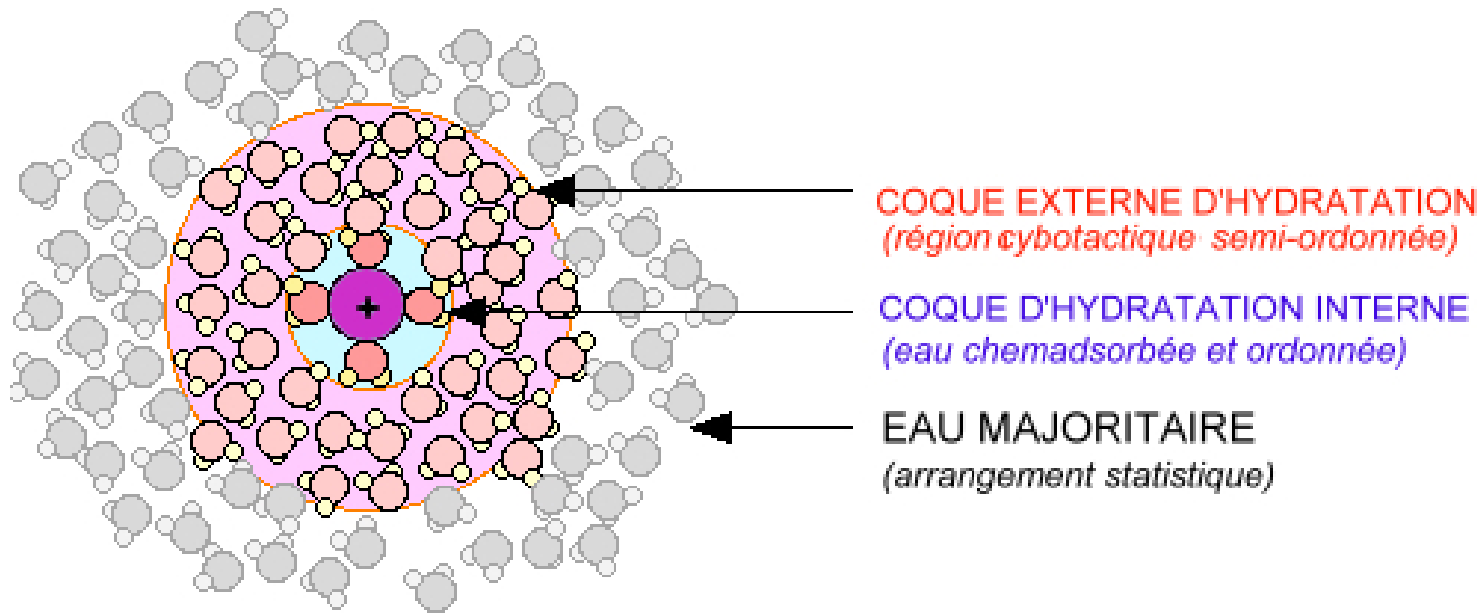
- Les ions chargés **+**, se dirigent vers la cathode, ce sont des

**CATIONS**

- Les ions chargés **-**, se dirigent vers l'anode, ce sont des

**ANIONS**

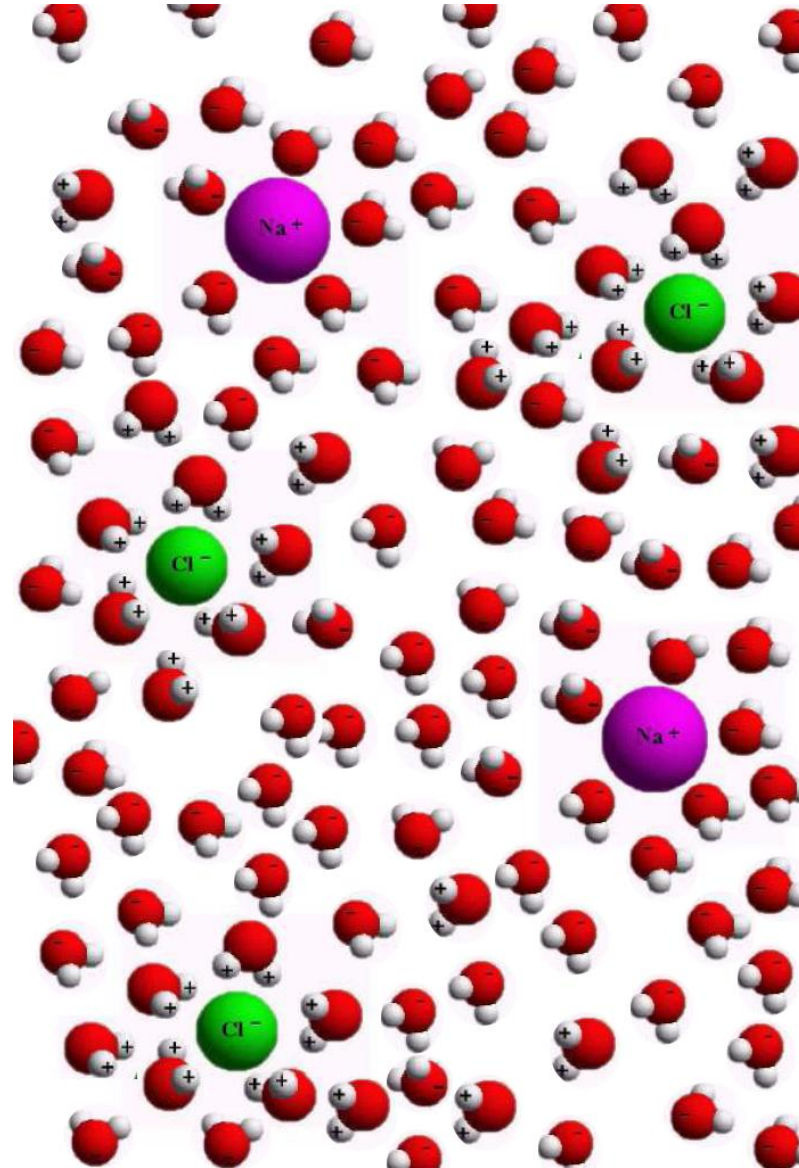
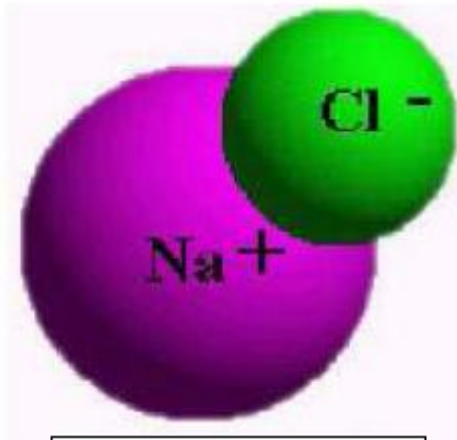
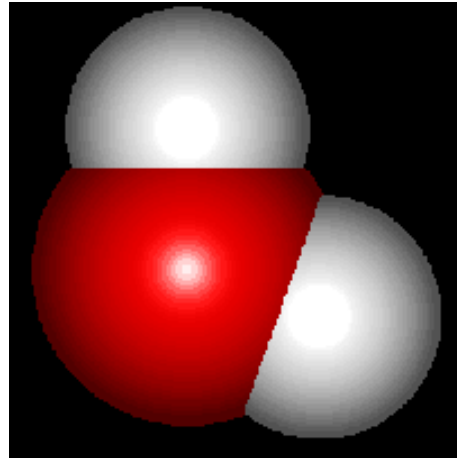




***UN EXEMPLE POUR LE SODIUM DU  
SEL DE CUISINE.***

***... L'EAU EST  
POLAIRE, C'EST  
UN EXCELLENT  
SOLVANT DES  
MOLÉCULES  
POLAIRES  
COMME  
ELLE ...!***

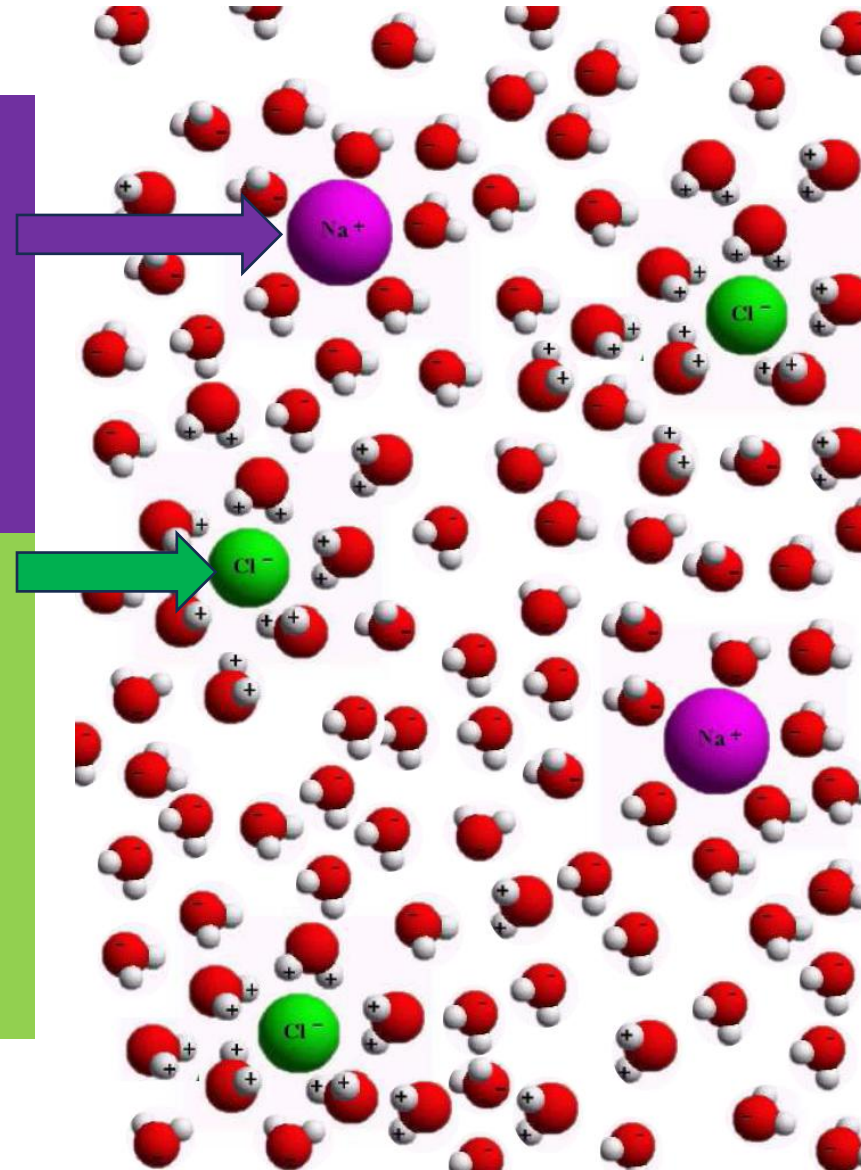
# QUELQUES IMAGES DU SEL DE CUISINE DANS L'EAU



# L'EAU S'ORGANISE AUTOUR DU SEL DE CUISINE

LES IONS SODIUM SONT  
CHARGÉS EN  
POSITIF +

LES IONS CHLORE SONT  
CHARGÉS EN  
NÉGATIF -



*LES PROPRIÉTÉS POLAIRES DE  
L'EAU SONT FONDAMENTALES.*

*EN PHYSIQUE,*

*EN CHIMIE,*

*ET EN MÉDECINE, BIEN SÛR...!*

# LES CONSÉQUENCES DE LA POLARITÉ SONT TRÈS IMPORTANTES

- Chaque molécule d'eau simple est un « tripôle ».  
*(qui va se complexifier)*
- Les molécules entre elles vont créer des liaisons faibles, les liaisons hydrogène, en plus des autres types de liaison.
- Chaque molécule va bouger dans toutes les directions selon le champ électrique ou magnétique dans lequel elle se trouve.
- La variété des édifices moléculaires construits est illimitée en genres, dans l'espace et le temps.

*L'EAU*

*EST LE VÉHICULE DU SEL...*

*LE SEL EST ATTACHÉ À ELLE...*

*PAR UNE FORCE...*

*QUE LE VIVANT DOIT VAINCRE ...*

*POUR UTILISER L'UN OU L'AUTRE...*

***L'EAU S'ORGANISE AUTOUR DES  
AUTRES ATOMES ET DE TOUTES LES  
MOLÉCULES...***

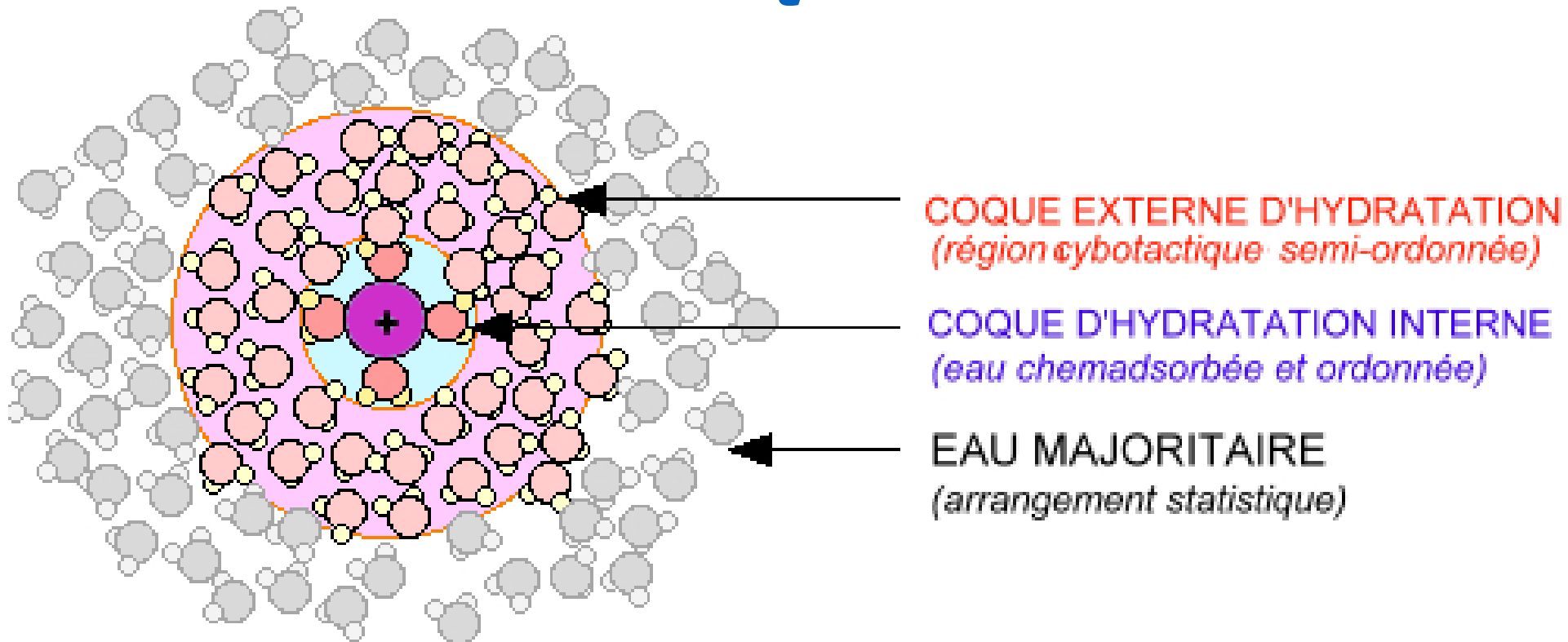
***SI LES ATOMES SONT IONISÉS,***

***OU***

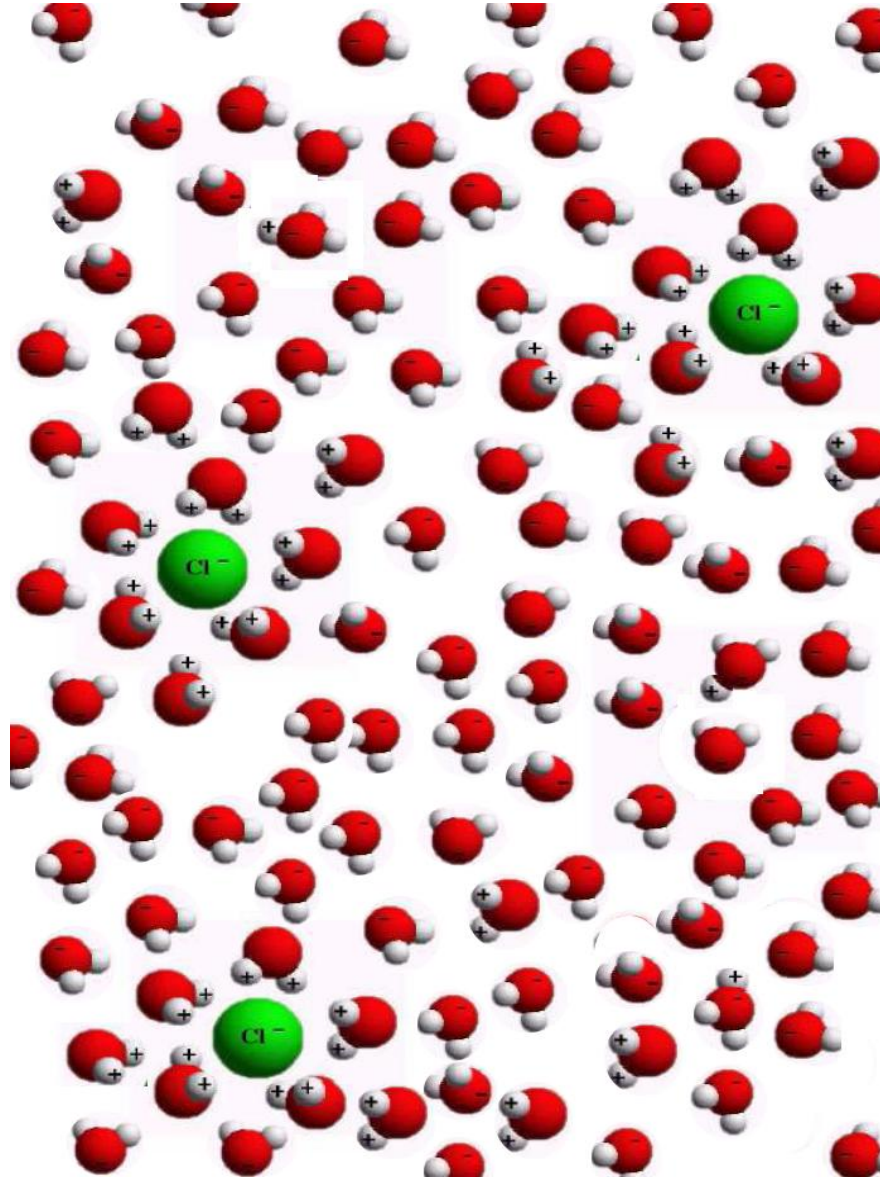
***SI LES MOLÉCULES SONT POLAIRES...***

ORGANISATION DE L'EAU BASIQUE, DANS LE CAS DU SODIUM, EN STRUCTURE SIMPLE, D'UN PEU PLUS PRÈS

***CECI EST UNE IMAGE IONIQUE INSTANTANÉE DANS L'EAU***

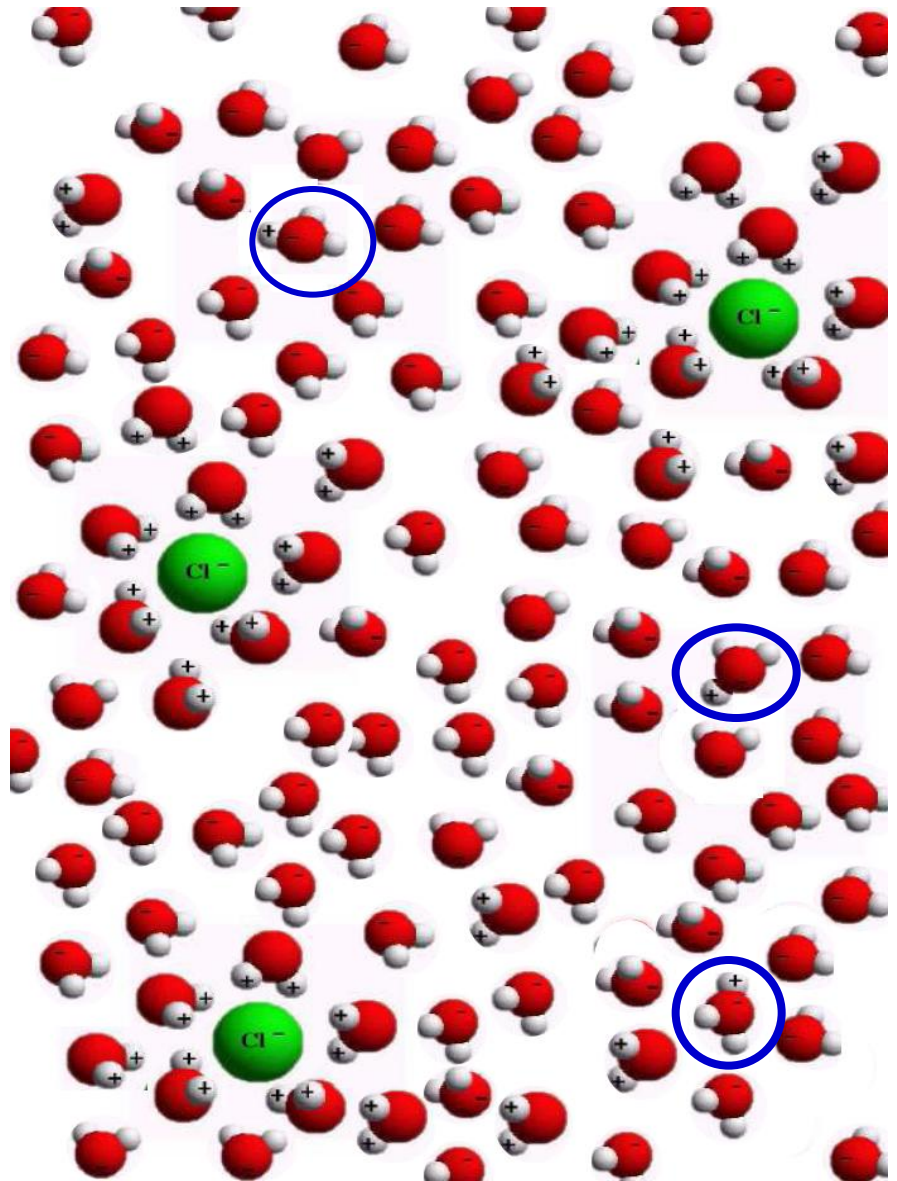


# ACIDE CHLORHYDRIQUE



HCl  
dans  
l'eau

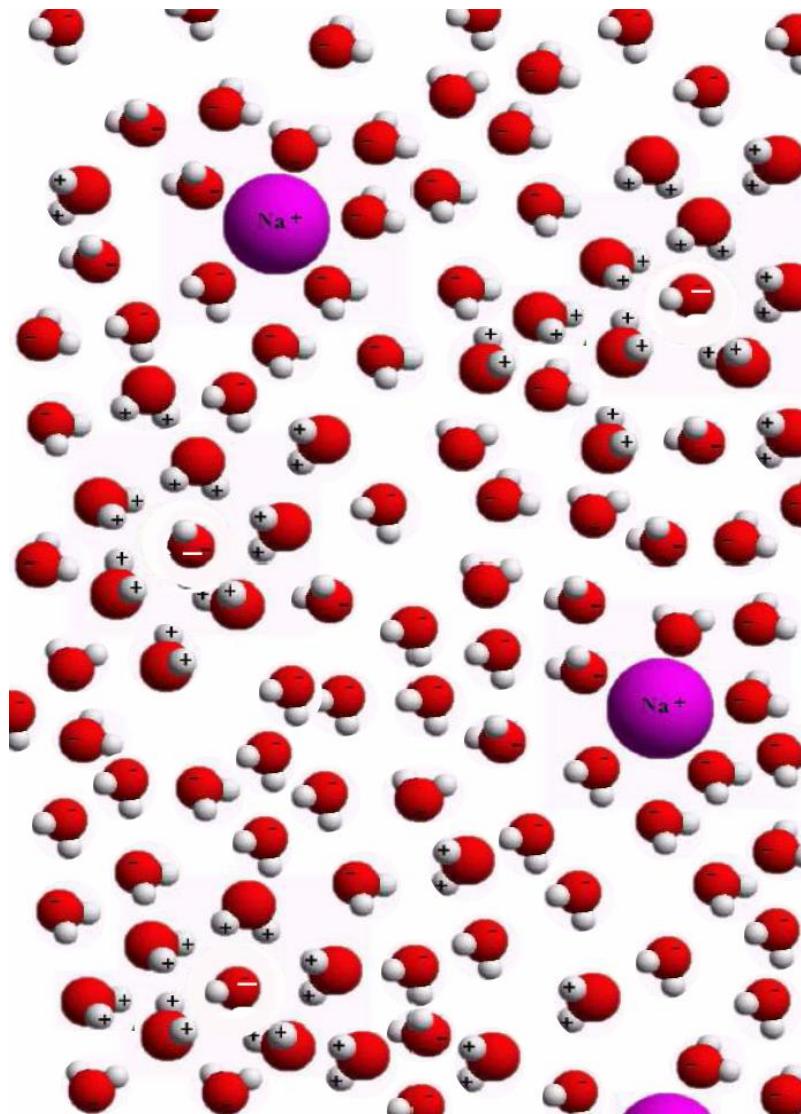
# LES PROTONS: $H^+$



**CATION**

*HCl*  
*dans*  
*l'eau*

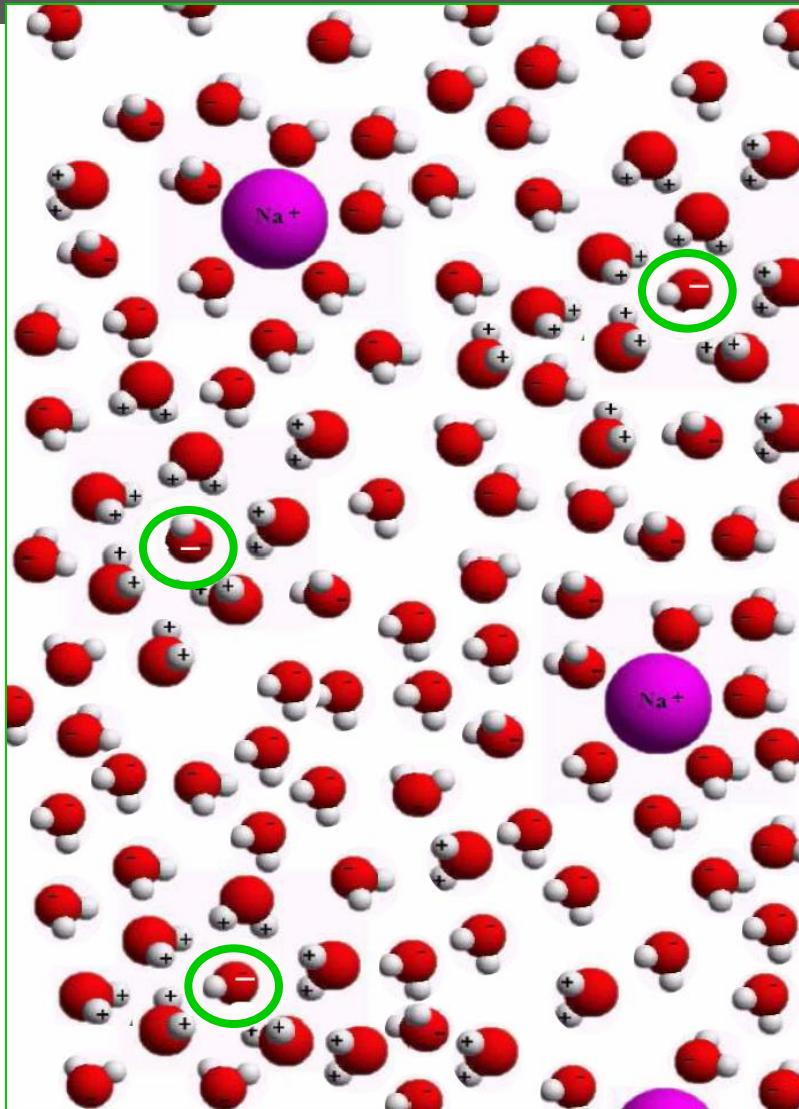
# *SOUDE CAUSTIQUE*



*Na OH*  
*dans*  
*l'eau*

# LES ANIONS: $\text{OH}^-$

$\text{OH}^-$



$\text{Na OH}$   
dans  
l'eau

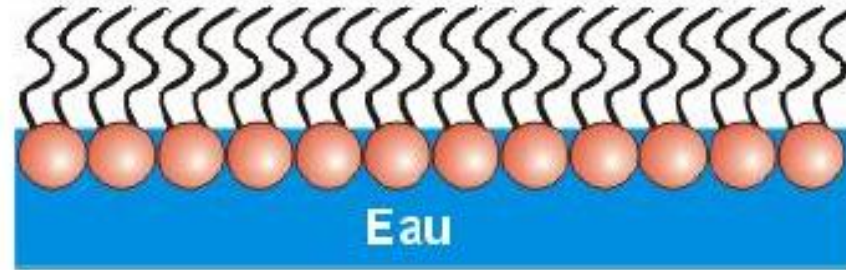
***SI, MAINTENANT, L'EAU EST FACE À  
DES MOLÉCULES...***

***EN PARTIE APOLAIRES***

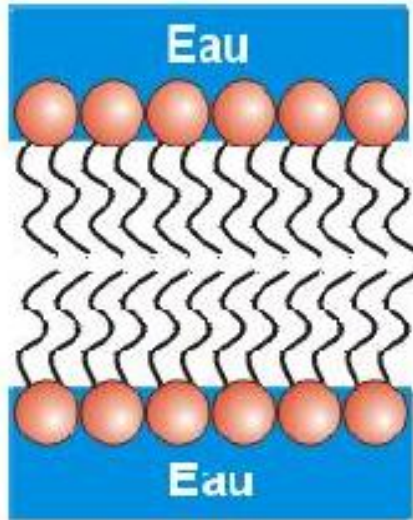
***CE QUI EST LE CAS DES HUILES...***

***ON A UNE  
COUCHE  
SIMPLE ...***

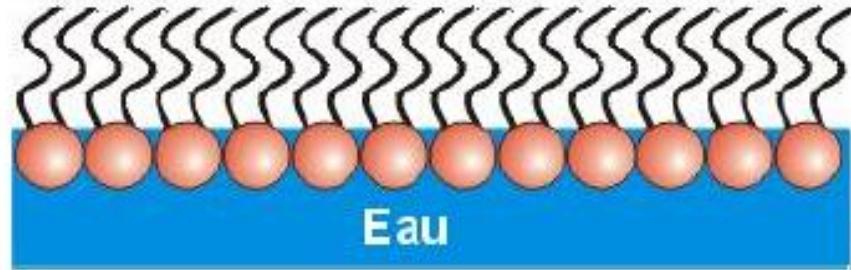
Placées dans de l'eau, les molécules de phospholipides ont tendance à former une couche monomoléculaire (une molécule d'épaisseur) où seules les portions hydrophiles sont en contact avec l'eau.



**OU BIEN UNE  
BI-COUCHE  
SI ON FORCE LE  
MÉLANGE...!**



Placées dans de l'eau, les molécules de phospholipides ont tendance à former une couche monomoléculaire (une molécule d'épaisseur) où seules les portions hydrophiles sont en contact avec l'eau.



Si on "force" les phospholipides à se mélanger à l'eau, ils forment alors une double couche moléculaire : les acides gras hydrophobes se font face (ils ont plus d'affinité entre eux qu'avec les molécules d'eau) alors que les portions hydrophiles demeurent en contact avec l'eau.

Il se forme ainsi une membrane de l'épaisseur des deux couches de molécules. Comme nous le verrons plus loin, **les membranes entourant les cellules sont formées de phospholipides disposés de cette façon.**

*...ET POURTANT...POUR LES PHYSICIENS,*

*... L'EAU GARDE UNE  
GRANDE PART DE  
MYSTÈRE...!*

*...MAIS POUR NOUS MÉDECINS,*

*SI L'ON VEUT VIVRE  
LONGTEMPS ET « BIEN »...  
ELLE RESTE AU CENTRE DE  
LA SANTÉ...!*

*L'EAU DE L'EXTÉRIEUR DU  
CORPS COMPTE...*

*... L'HUMIDITÉ, LES  
VAPEURS, LES BAINS ET  
LEUR TEMPÉRATURE, ...!*

*L'EAU DE L'EXTÉRIEUR DU  
CORPS COMPTE...*

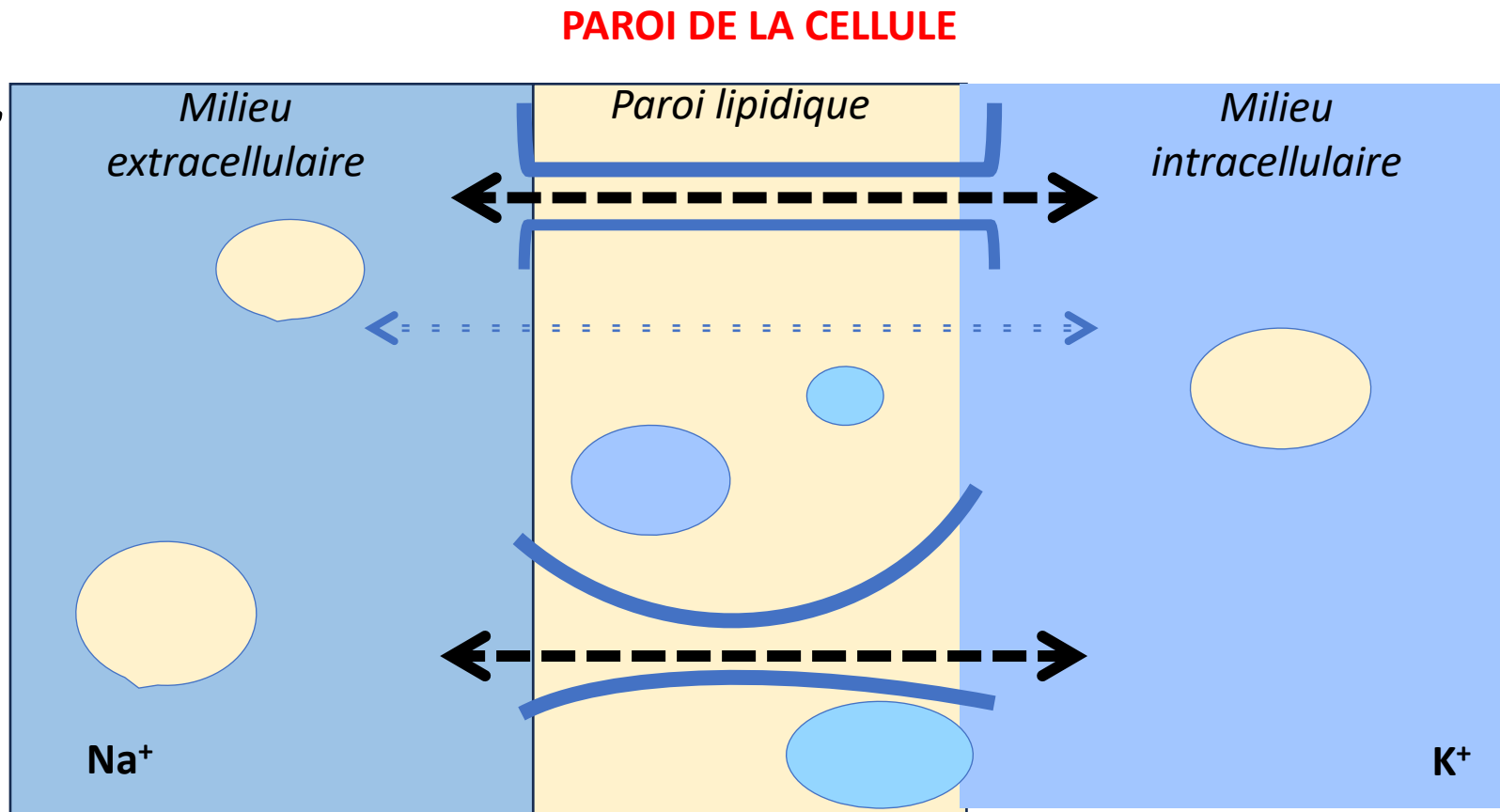
*... MAIS C'EST L'EAU DE  
L'INTÉRIEUR QUI FAIT LA  
SANTÉ...!*

*PAS DE VIE SANS COMPARTIMENTS*

*...!*

*PAS DE VIE SANS  
FRONTIÈRES !*

**EAU DANS  
LE CORPS,  
MAIS  
HORS DE  
LA  
CELLULE.**

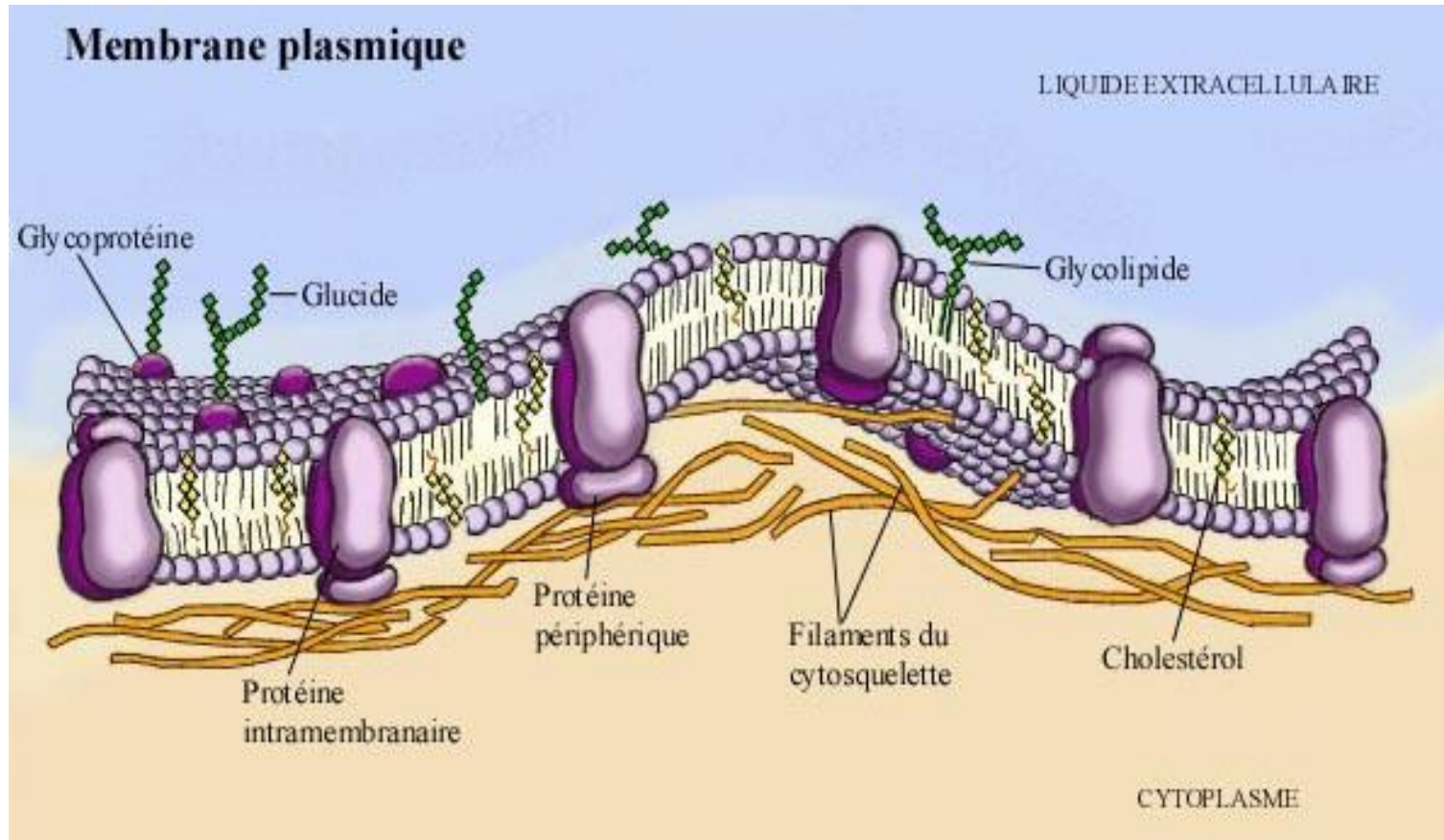


**EAU  
DANS LE  
CORPS,  
ET DANS  
LA  
CELLULE.**

La vie ne peut se maintenir que par des échanges permanents entre les milieux, à travers les structures, et dirigés par d'incessantes mélodies électromagnétiques.

SYMBOLES DES ÉCHANGES:

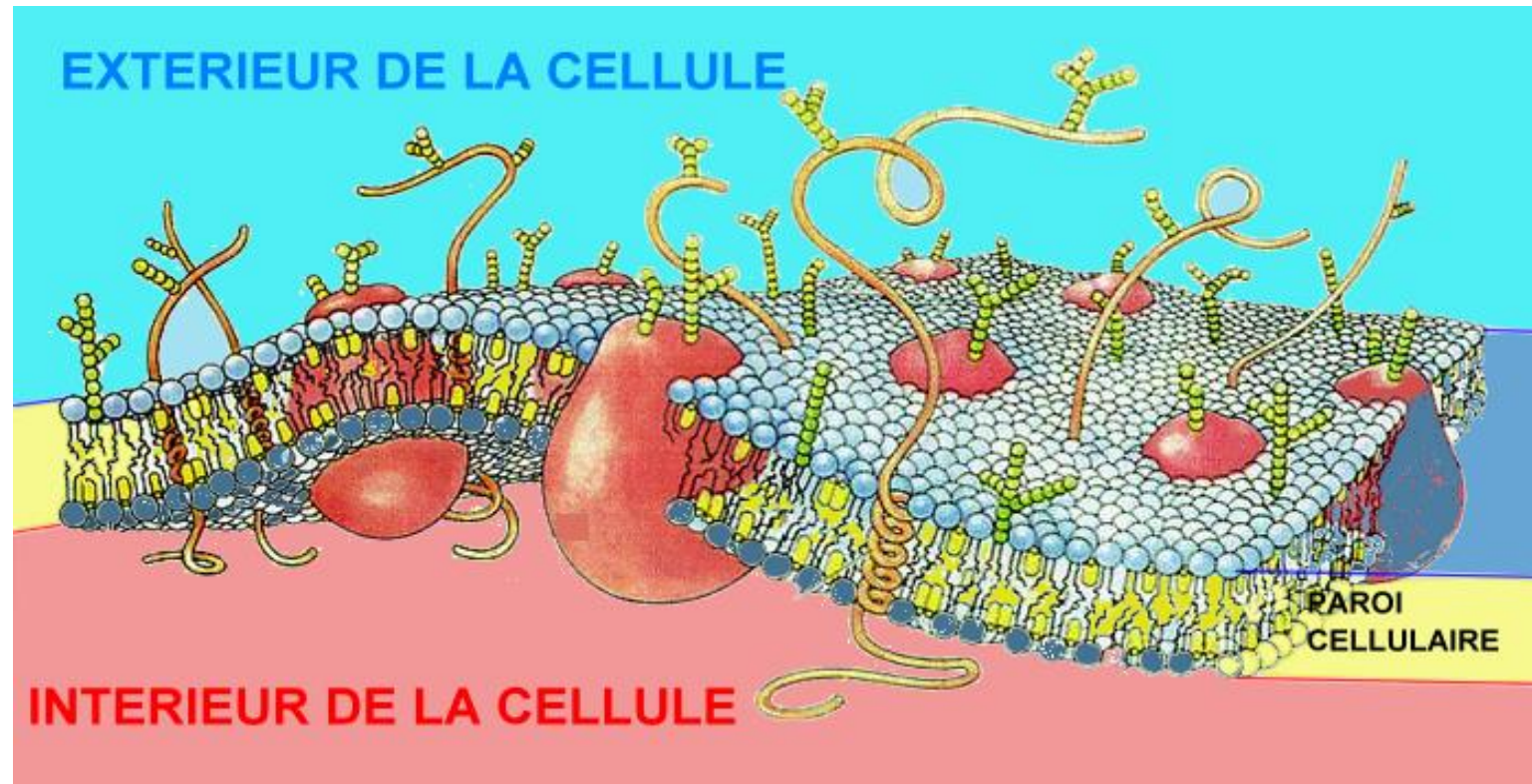
# MEMBRANE CELLULAIRE



# VISCOSITE ET DESHYDRATATION

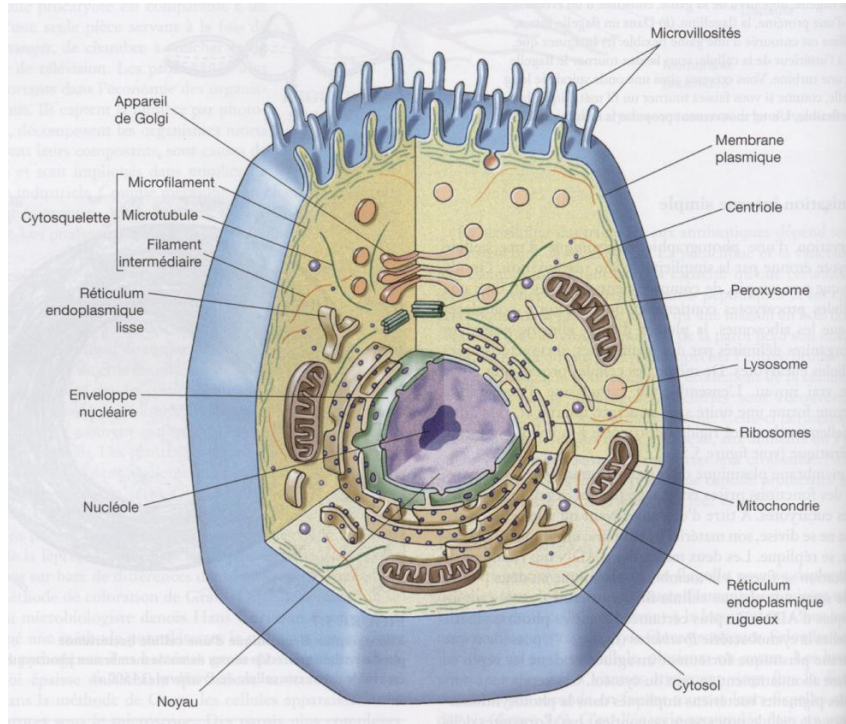
Les protéines et les enzymes fonctionnent plus efficacement dans des solutions à viscosité basse.

*(Un milieu fluide...!)*

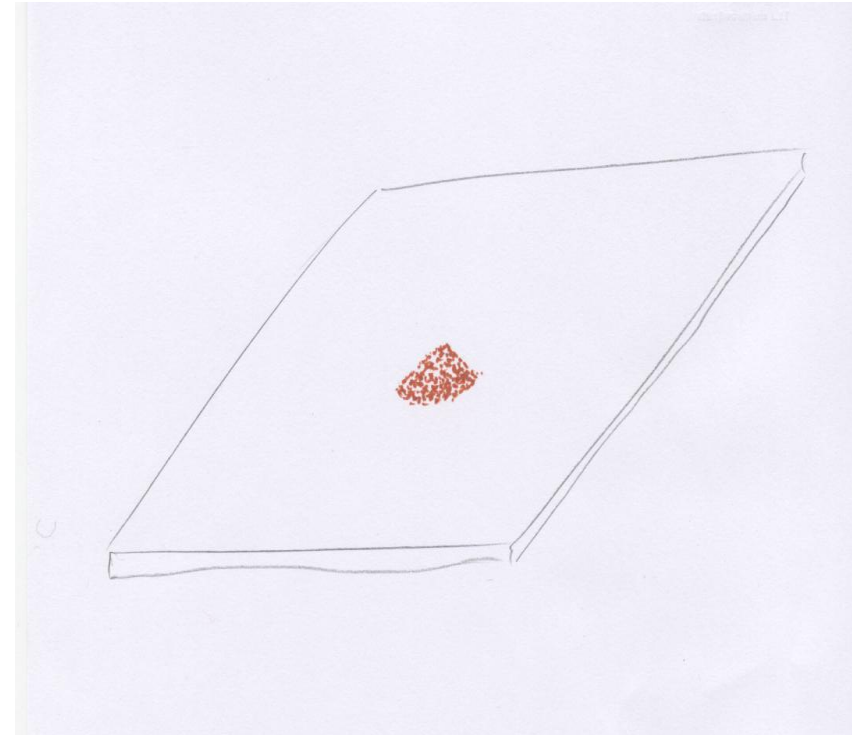


# LA CELLULE

## DANS L'EAU



## SANS EAU

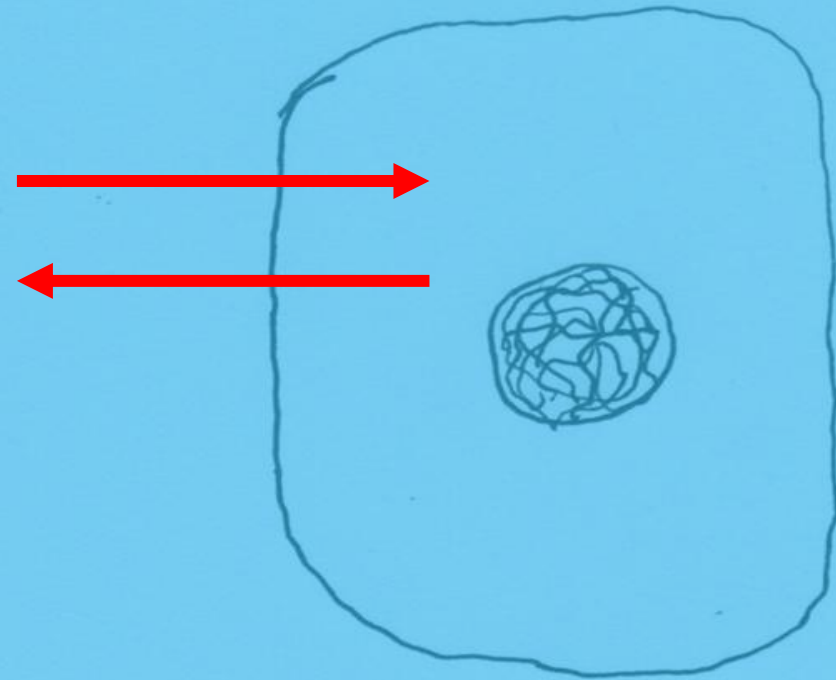


*POUR LA CELLULE,  
TOUT DÉPEND ...*

*... DE LA QUALITÉ  
DU BAIN ...!*

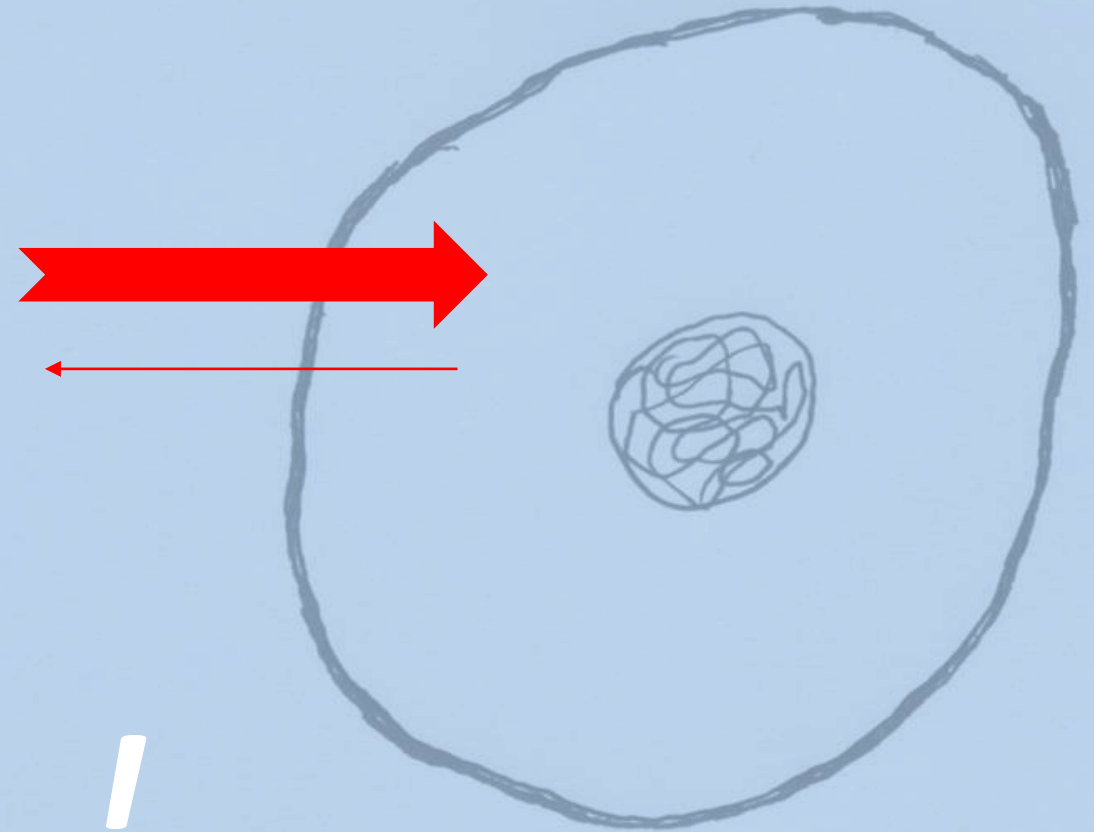
***SI LE BAIN LUI CONVIENT ...***

***... LA CELLULE  
FONCTIONNE  
BIEN...!***



***S'IL N'Y A PAS ASSEZ DE SEL, DE PROTÉINES OU  
DE SUCRE DANS LE BAIN...***

***... LA CELLULE  
SOUFFRE...!  
... ELLE SE  
GONFLE D'EAU...!***



***S'IL Y A TROP DE SEL, DE PROTÉINES OU DE  
SUCRE ...***

***... LA CELLULE  
SOUFFRE  
ENCORE...!***



***... ELLE SE DÉSSÈCHE...!***

***SON EAU S'EN VA***

***C'EST CE JEU:  
GONFLER/DÉGONFLER...  
QUI EST À L'ORIGINE DE  
L'ATHÉROSCLÉROSE ...  
ET PLUS ...!***

<https://projet-oscar.org/2025/10/17/hypertension-arterielle/>

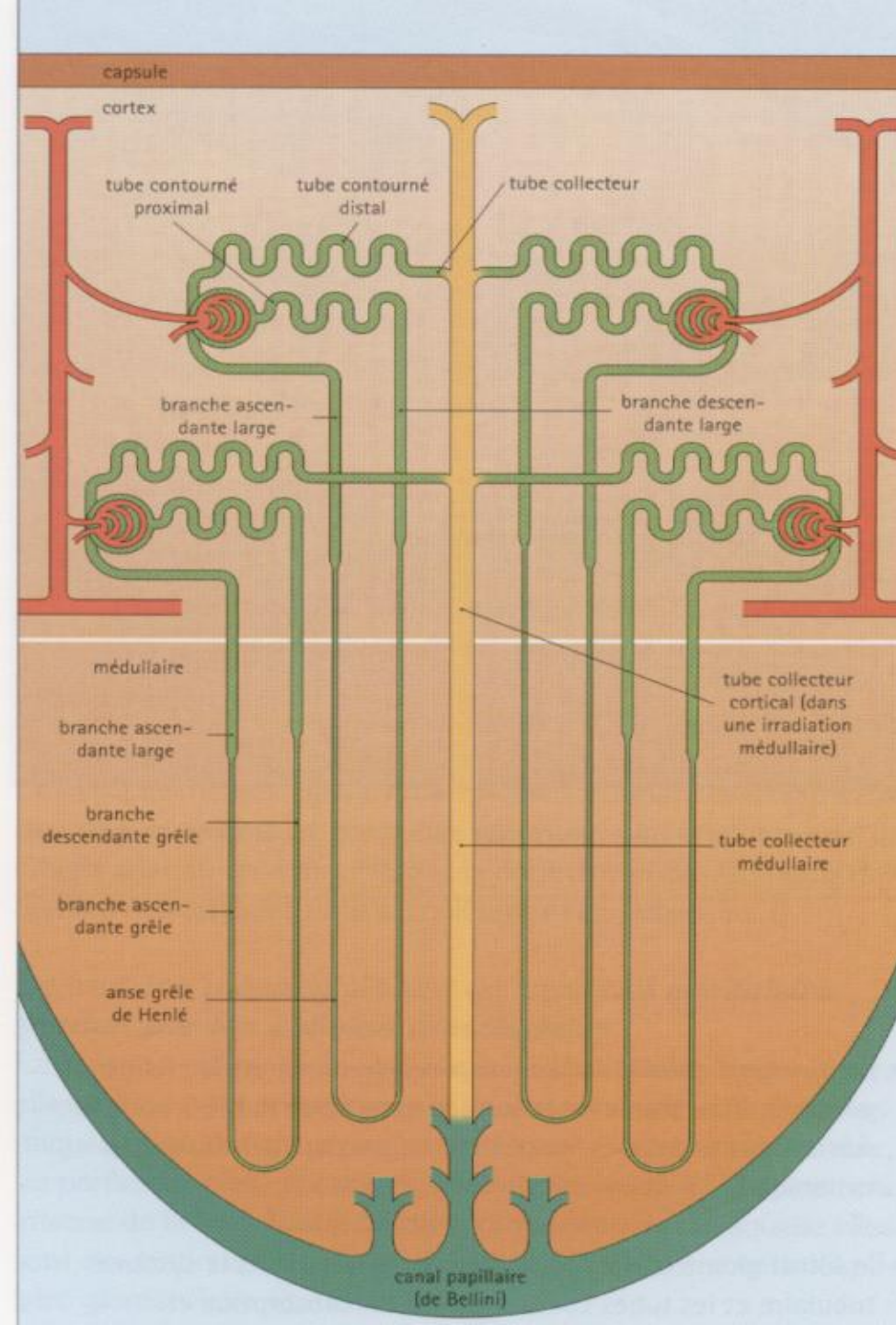
# *L'EAU DE L'INTÉRIEUR...*

*... C'EST CELLE QUI TOUCHE TOUTES NOS  
CELLULES...*

*C'EST LE REIN QUI LUI DONNE SA BONNE  
COMPOSITION ...*

*MAIS PAS SEULEMENT; LES ÉMONCTOIRES, LE POUMON, L'INTESTIN,  
LA PEAU, LUI DONNENT UN COUP DE MAIN.*

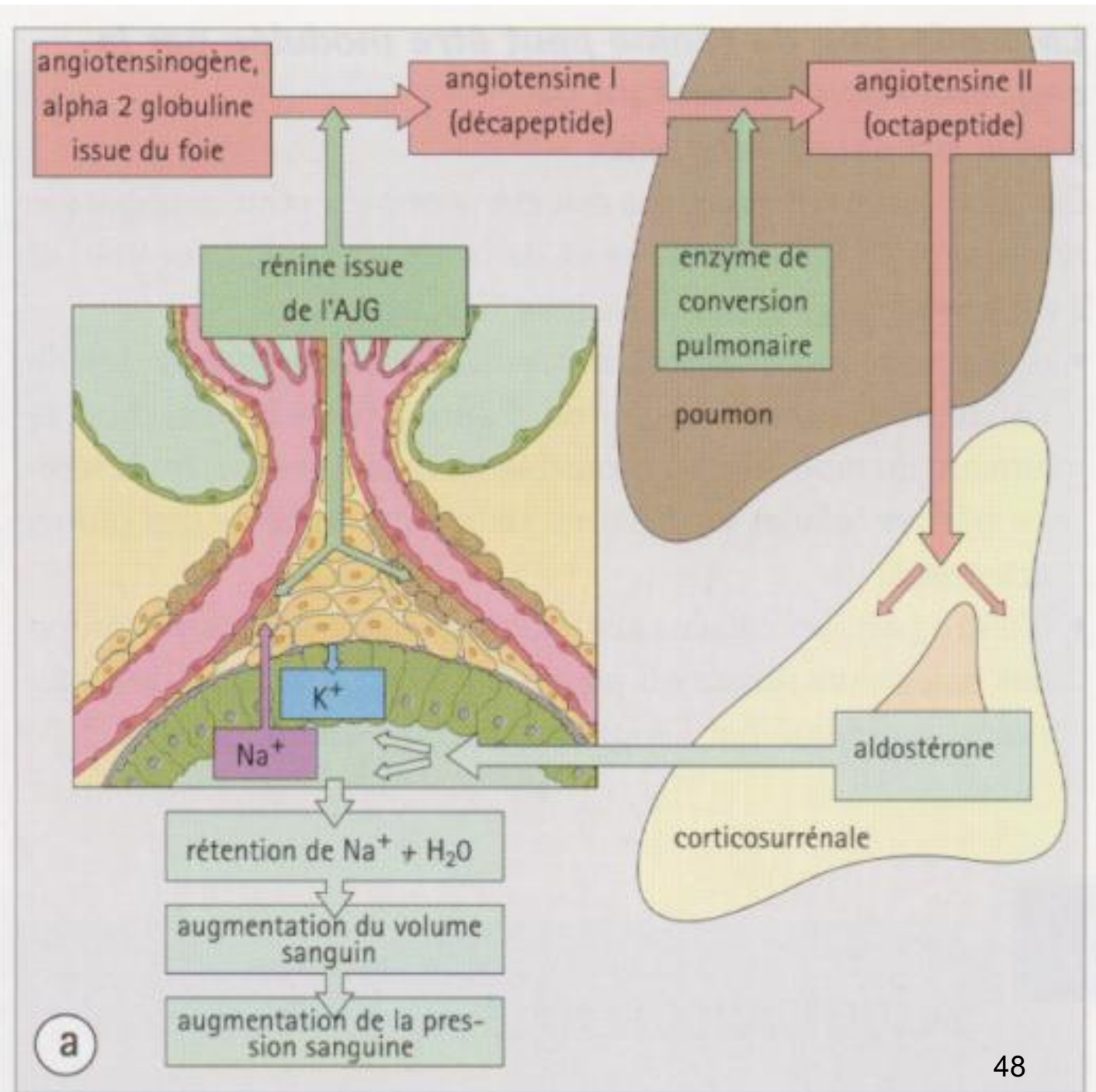
**ENTRER DANS LE DÉTAIL DE FONCTIONNEMENT D'UN ÉMONCTOIRE PRINCIPAL, EST UNE AFFAIRE DE SPÉCIALISTE.**



***LE REIN SIMPLIFIÉ.***

**RÉGULATION DE  
LA TENSION  
ARTÉRIELLE  
C'EST UNE  
AFFAIRE DE  
MÉDECINS, ...  
ET DE  
PHARMACIENS...!**

03/03/2026



48

*SI, PAR HABITUDE, ...*

*... ON DONNE À NOTRE CORPS,  
DE L'EAU*

*« DIFFICILE À EXTRAIRE »...*

*... L'EAU DE L'INTÉRIEUR FINIT PAR SE CONCENTRER...*

*ET ON OUVRE LA PORTE AUX  
MALADIES CHRONIQUES...!*

*BEAUCOUP DE FRANÇAIS...*

*... NE BOIVENT  
JAMAIS D'EAU...!*

# *ILS BOIVENT ...*

- DU CAFÉ,

<https://projet-oscar.org/2025/10/20/jamais-deau/>



# *ILS BOIVENT ...*

- DU CAFÉ,
- DU THÉ,
- DES INFUSIONS,
- DES SODAS,

# LES MEILLEURS AMIS DU DENTISTE!



*... Mais aussi  
de toutes les  
spécialités  
médicales ...!*

# *ILS BOIVENT ...*

- DU CAFÉ,
- DU THÉ,
- DES INFUSIONS,
- DES SODAS,
- DES TISANES,
- DES SIROPS,
- DES JUS,
- DE LA BIÈRE, ... ETC ...

*MAIS...*

*... ILS NE BOIVENT  
JAMAIS D'EAU...!*

***C'EST GRAVE,***

***DOCTEUR ?***

***OUI,***

***C'EST GRAVE...!***

*MAIS POURTANT ...!*

*... LES INFUSIONS, LES JUS,  
LES APÉRITIFS, LE VIN, LA  
BIÈRE, LES SODAS,  
C'EST DE L'EAU...!*

***OUI, IL Y A DE L'EAU DANS  
TOUT CE QUE L'ON BOIT,  
ET DANS TOUT CE QUE  
L'ON MANGE...***

**IL Y EN A MÊME DANS LE BÉTON ET LES  
CAILLOUX...!**

***UN VERRE DE  
CAILLOUX ...***

***... ÇA VOUS  
DIRAIT ?***

***ALORS,  
À LA VÔTRE !***



*POUR EXTRAIRE L'EAU DES CAILLOUX...*

*IL FAUT FOURNIR  
BEAUCOUP  
D'ÉNERGIE, DANS  
LES FOURS DES  
CIMENTERIES...*

*... ET FOURNIR  
ENCORE  
BEAUCOUP  
D'ÉNERGIE POUR  
CONDENSER LA  
VAPEUR ...!*

# POUR PROFITER DE L'EAU DU CAFÉ...

**IL FAUT LUI  
ENLEVER TOUT CE  
QU'ELLE A  
EMMENÉ DANS LA  
PERCOLATION DE  
LA POUDRE.**

- LA CAFÉINE
- UNE DOUZAINNE DE COMPOSÉS  
« BIO-ACTIFS »
- DU POTASSIUM
- DU SODIUM
- DU CALCIUM
- DU ZINC
- DU FER
- DU CUIVRE ... ETC.

*ET POUR ÉVACUER CELA ...*

... IL FAUT DE  
L'ÉNERGIE ...

... ET IL  
FAUT DE  
L'EAU ...

*SI C'EST « DIFFICILE » TROP SOUVENT..*

... L'EFFET

« DIURÉTIQUE »

DONNE LE SIGNAL

« SÈCHERESSE »

EN CHRONIQUE...!

***NOTRE CORPS PREND  
L'EAU DONT IL A BESOIN, LÀ  
OÙ IL LE PEUT ...!***

***CERTAINES FOIS C'EST  
FACILE, ET D'AUTRES FOIS,  
C'EST DIFFICILE.***

# *SI VOUS NE BUVEZ PAS AVANT DE MANGER*

- La salive prélève l'eau dont elle a besoin, sur le sang.
- L'estomac de même, sur le même capital.
- L'intestin a sa propre sécrétion digestive, et prélève aussi.
- Foie et pancréas sécrètent bile et sucs, toujours sur le sang.
- Le métabolisme hépatique est aussi gros consommateur d'eau.
- Donc, dans l'oreillette droite, le

***sang est concentré***

- Et dans le poumon il perd encore de l'eau...!

*ET PAR-DESSUS TOUT CELA...*

*... LA DIGESTION EST UNE  
HYDROLYSE...*

*... C'EST-À-DIRE, UNE  
« COUPURE PAR L'EAU »...!*

*DONC, IL FAUT DE L'EAU POUR DIGÉRER...!*

# *DONC ON A SOIF AU MILIEU DU REPAS*

- Et alors là, l'eau a un effet catastrophique:
- Dilution des suc digestifs, refroidissement du milieu enzymatique, **maldigestion** garantie. Et il est trop tard pour rattraper le coup.  
*(L'estomac n'est pas absorbeur et il est fermé en période digestive. Il fonctionne par jets).*
- Le **sang concentré** passe dans le cœur gauche et le système artériel. Les organes nobles subiront la **déshydratation**.

# *DONC FACE A CE SANG ARTERIEL CONCENTRE*

- Les cellules de l'endartère doivent se protéger des choc osmotiques répétés. Elles font donc appel au *cholestérol* qui réduira les passages d'eau par rigidification des parois
- Même chose pour les cellules du cerveau, du cœur, du poumon, du rein. Ces cellules se renouvellent peu, et donc les lésions s'installent dans la durée.

<https://projet-oscar.org/2025/10/20/secheresse-stress/>

*LA PREMIÈRE  
CARACTÉRISTIQUE DU  
VIEILLISSEMENT ...*

*... C'EST LA SÈCHERESSE...!*

*ENSUITE, C'EST LA RAIDEUR...!*

*...ET À PARTIR DE CE SIGNAL ...*

**... LA SOUFFRANCE DE  
TOUS LES ORGANES, EN  
CASCADE !**

***SI, EN PLUS, LE CORPS N'A QUE DE  
L'EAU « DIFFICILE À EXTRAIRE »,  
SES ÉMONCTOIRES S'ÉPUISENT À CE  
TRAVAIL,  
SON ÉNERGIE VITALE BAISSE,  
ET LES MALADIES CHRONIQUES POUR  
LESQUELLES IL EST PRÉDISPOSÉ, VONT SE  
PRÉSENTER, ET S'AGGRAVER ...!***

ALORS,...

... C'EST QUOI LES  
**MALADIES CHRONIQUES...?**

**EN PREMIER LIEU, ICI, C'EST  
L'HYPERTENSION ARTÉRIELLE...**  
**MAIS PAS QUE ...!**

*LES MALADIES CHRONIQUES ...*

***C'EST UNE TRÈS  
NOMBREUSE  
FAMILLE ...!***

# Une maladie chronique, c'est:

- ◆ Le diabète,
- ◆ La dépression nerveuse,
- ◆ La Maladie d'Alzheimer,
  - ◆ La polyarthrite,
  - ◆ Les cancers,
  - ◆ La constipation,
- ◆ L'athérosclérose,
  - ◆ La goutte,
  - ◆ Le Lupus,
  - ◆ La cirrhose,
  - ◆ La DMLA,
- ◆ Le vieillissement,
  - ◆ Le psoriasis
  - ◆ ... etc. ... etc.

*LE PREMIER SOIN À DONNER À UN  
MALADE CHRONIQUE, ...*

*... C'EST DE L'EAU PLATE  
DU ROBINET REPOSÉE, UN PEU  
TIÈDE, ET BUE LOIN DES REPAS,  
POUR QUE L'URINE DEVIENNE  
CLAIRE ...!*

*ATTENTION...!*

*ON NE BOIT PAS L'EAU DU  
CIRCUIT D'EAU CHAUDE  
DE LA MAISON...!*

***...QUAND L'EAU EST PLATE  
ET UN PEU TIÈDE, ELLE EST UTILISÉE  
SANS DIFFICULTÉS, ET SI ELLE EST BUE  
LOIN DES REPAS, ELLE FAVORISE LA  
DIGESTION QUI SUIV, AU LIEU DE LA  
PERTURBER ...!***

***(ELLE PERMET AUX GLANDES DIGESTIVES, UNE SÉCRÉTION  
ABONDANTE – TOUT BÉNÉFICE POUR L'ÉNERGIE VITALE.)***

# • AVANT REPAS, D'ABORD UN GRAND VERRE D'EAU

• *(On boit lentement, avant toute chose, puis on prépare la suite.)*

L'EAU  
PEUT  
ÊTRE  
TIÈDIE



POUR BIEN  
DIGÉRER, UN  
VERRE D'EAU  
PLATE TIÈDE,  
SUR UN ESTOMAC  
VIDE,  
AVANT DE  
COMMENCER LE  
SOLIDE.

# PAS D'EAU FRAÎCHE

On ne met pas  
l'eau au  
frigoridaire!



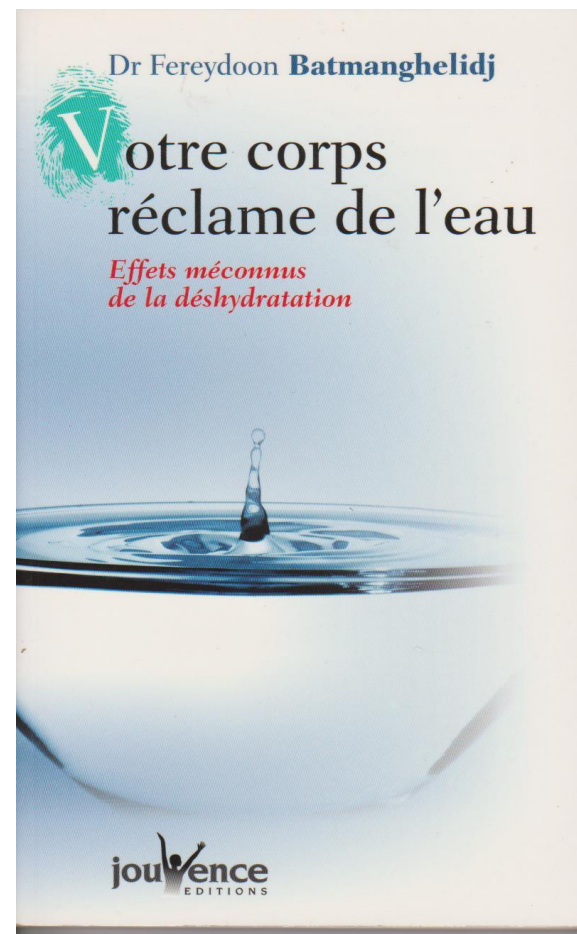
## **L'EAU SOUVERAINE DE LA SANTÉ ET DE LA VIE**

**- DANS LES PRISONS DES MOLLAHS, IL A DÉCOUVERT LES VERTUS CURATIVES DE L'EAU SUR LES ULCÈRES DE STRESS.**

- RESCAPÉ DES EXÉCUTIONS DE MASSE, IL ÉMIGRA AUX USA, ET POURSUIVIT SES DÉCOUVERTES.

### **RESPONSABILITÉ DE L'EAU DANS:**

- Le vieillissement
- Les douleurs
- L'asthme
- L'hypertension artérielle
- L'obésité... etc.



<https://projet-oscar.org/2025/10/02/canicule/>

# LA DESHYDRATATION

**« LA DESHYDRATATION EST LE FACTEUR STRESSANT NUMERO UN DU CORPS HUMAIN COMME DE TOUTE CHOSE VIVANTE ».**

*Dr Fereydoon Batmanghelidj*

<https://projet-oscar.org/2025/10/15/eau-therapeutique/>

Une maladie chronique, c'est:

**MULTIFACTORIEL.**

C'est à dire qu'elle naît et se développe à partir de plusieurs facteurs, et que ces facteurs peuvent se succéder, s'associer ou se modifier dans le temps.

*Le mot « chronique » fait rapport au temps.*

Le paradigme scientifique exige de démontrer qu'il existe une relation simple, entre une cause unique provoquant une conséquence unique; la suppression de la cause devant entraîner la suppression de la conséquence.

**UN SCIENTIFIQUE NE PEUT DONC PAS  
TRAITER UN MALADE CHRONIQUE.**

ET NOUS DEVONS  
TOUJOURS NOUS  
SOUVENIR QUE:

La médecine « scientifique » officielle ne guérit  
aucune  
maladie chronique.

*Le paradigme scientifique le lui interdit.*

**Donc, elle ne guérit  
aucun malade  
chronique.**

Elle se donne seulement le droit de rechercher la molécule qui  
aura un effet miraculeux dans un avenir lointain!

*(Sur le modèle de ce qui s'est passé avec les antibiotiques et la  
cortisone au Siècle dernier.)*

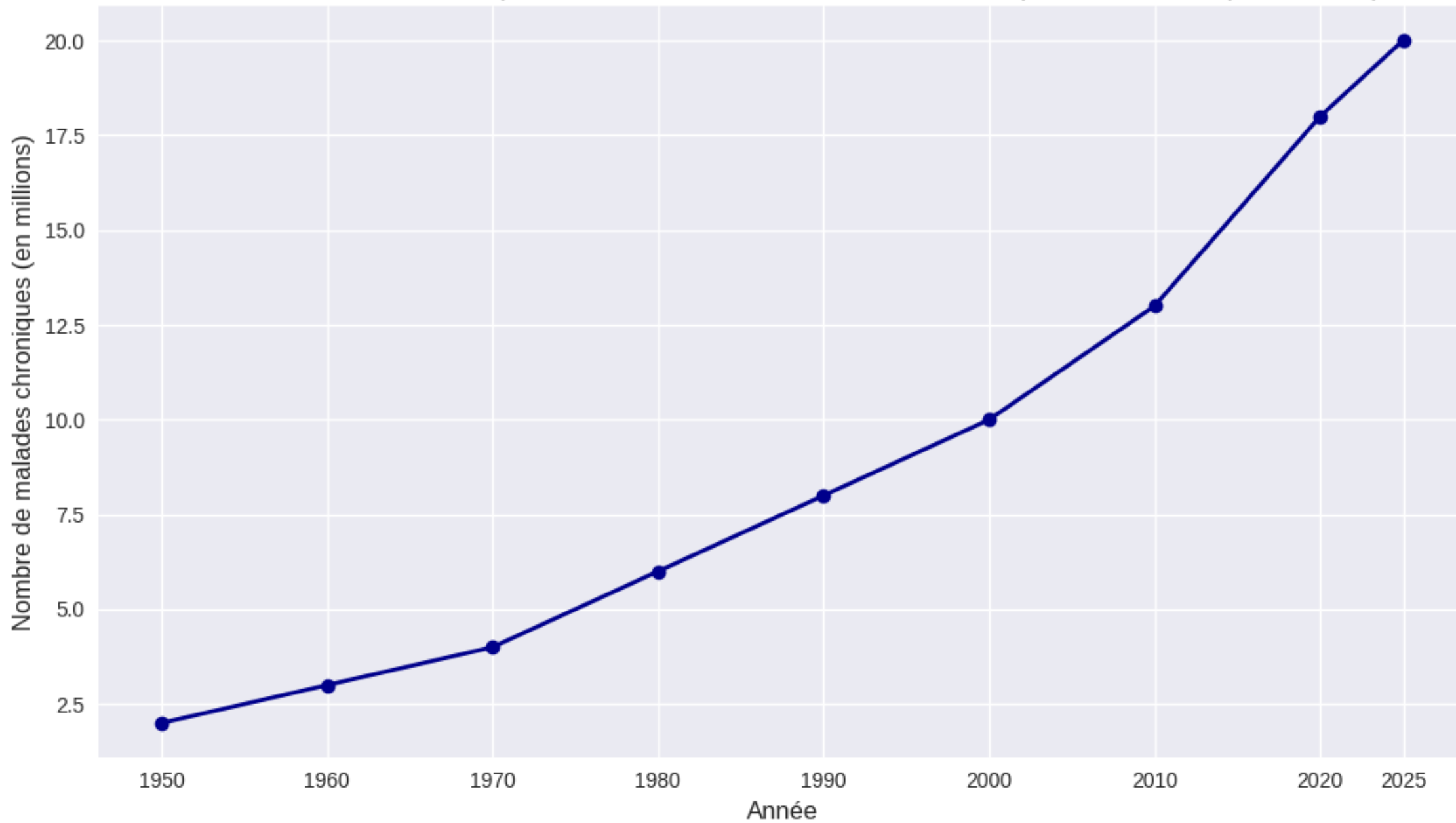
**BON...! ALORS, MAINTENANT, ON FAIT QUOI...?**

# ON RÉFLÉCHIT, BIEN SÛR...!

1. Qu'est-ce que les découvertes scientifiques modernes nous permettent de comprendre à la naissance et à l'aggravation d'une maladie chronique?
2. Si la médecine ne se veut que scientifique, cela lui interdit la guérison de la maladie. Par contre, le médecin, lui, doit utiliser les découvertes scientifiques pour guérir le malade, sans s'occuper du paradigme du scientifique.
3. Le Médecin sait que l'eau est au centre des facteurs de guérison.

***EN MÉDECINE, C'EST CELUI QUI GUÉRIT QUI A RAISON.***

Évolution du nombre de personnes atteintes de maladies chroniques en France (1950-2025)



*MERCI*