

# TELEMENT COMPLIQUÉ

## L'INTESTIN... !

Face à la Médecine moderne spécialisée, contrôler ou rétablir votre santé, nécessite de votre part, un effort de compréhension que le Médecin Généraliste faisait autrefois pour vous.

### C'EST L'INTESTIN QU'IL FAUT COMPRENDRE... !

Nous avons largement insisté, dans les autres documents du site, sur l'importance centrale de votre intestin, n'est-ce pas ? Il vous suffit d'ouvrir n'importe quel *pdf*, pour être dirigé vers cet organe roi de la santé. (Surtout « AUCUN RAPPORT-2 », dont vous avez l'encart miniature ci-dessous, sans les flèches, et tous les documents qui parlent de digestion, du régime Seignalet, d'énergie vitale, d'infection, ... etc.)

### QUE FAUT-IL COMPRENDRE... ?

Eh bien d'abord, il faut comprendre qu'aucune étude scientifique ne vous donnera les clefs de compréhension de son fonctionnement, pour que vous puissiez le ramener par la science seule, à votre service, comme artisan principal de votre santé. Alors, c'est perdu ? Que non ! Vous avez les connaissances des Médecins d'Hippocrate, des Médecins assermentés qui ont accumulé de l'expérience médicale, éclairés par les découvertes scientifiques du siècle qui vient de s'écouler. Nous sommes en 2025, et nous savons énormément de choses sur sa physiologie et sa chimie, sa façon de fonctionner, et les produits chimiques qui interviennent.

### QUELS SONT LES POINTS PRINCIPAUX... ?

Eh bien d'abord l'organe lui-même, dont tous les enfants des écoles élémentaires connaissent la forme. C'est un long tuyau qui fait des zig-zags dans notre ventre, qui bouge tout le temps par des muscles dans ses parois, et qui contient ce que l'on a mangé, avec beaucoup de microbes et des produits chimiques, sécrétés par lui-même, par le foie et le pancréas, en plus de ce qui vient de l'estomac un peu plus haut. Les globules blancs du corps, se rassemblent dans ses parois et s'y multiplient, plus que dans les autres organes. C'est ce tuyau qui gère le contact entre le « Monde extérieur », et « Notre Monde », notre intérieur, notre intimité, ce que nous sommes à l'intérieur.

### QUEL EST SON ASPECT DANS LA RÉALITÉ... ?

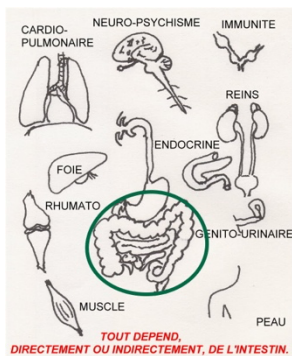
La Chaîne Arte, dans son émission « Vive les Microbes », en 2024, a diffusé des images intéressantes. Vous avez une photographie d'une dissection qui montre en haut, hors du péritoine, et sans les vaisseaux, l'estomac, puis le duodénum et les zig-zags du grêle, entourés du gros intestin, qui se vide par la droite. Les scientifiques ont le vertige lorsqu'ils envisagent de comprendre une partie de son fonctionnement au service de l'ensemble de l'économie ! Cet organe qui porte la vie, porte aussi l'identité de son propriétaire, change d'aspect et de fonctions dans le temps, contrôle l'immunité, secrète des hormones, assure la transformation des aliments, leur reconnaissance sélective, leur absorption à travers sa paroi, abrite des milliards de bactéries qu'il a « *domestiquées* » ... etc.



## COMMENT L'AIDER DANS SES FONCTIONS... ?

Car il n'y a pas de guérison, sans rétablissement de ses fonctions ! L'intestin d'un malade, un « vrai malade », un « chronique », est toujours en dysfonction, en déséquilibre. Nous avons plusieurs « voies d'accès » pour agir favorablement sur lui ; la première, bien sûr, c'est l'hygiène alimentaire, le savoir manger et bien mastiquer ; ensuite la composition de l'alimentation, cette préparation que l'estomac lui apporte, joue le rôle de carburant, de support physicochimique, de milieu extérieur « contre » lequel il faut maintenir une frontière, peut-être même aussi un rôle de « pansement », lorsque la muqueuse est agressée, ... ; et avec cette alimentation, l'eau et une aide pour le microbiote, les « pré » et « probiotiques », les légumes à fibres et les préparations lactofermentées. Ensuite, il y a les commandes nerveuses, réflexes et émotionnelles, qui peuvent agir ; les techniques de relaxation et de « lâcher prise ». La Médecine Physique, peut aussi aider ; massages et gymnastique, marche ...etc. Ensuite, il y a la température, qui peut agir favorablement s'il est en difficulté. En cas de diarrhée ou d'infection respiratoire, une bonne ceinture de laine est très favorable à la guérison. (On ne met pas de chaleur sur le ventre, si on est constipé, car la constipation peut accompagner une appendicite, qui sera aggravée dangereusement.)

## COMMENT LA PHARMACIE INTERVIENT-ELLE SUR L'INTESTIN... ?



(Les produits chimiques de la Pharmacie, agissent plus souvent contre son fonctionnement, que pour le favoriser !) Toute la chimie de la Pharmacie, à de rares exceptions, agissent négativement sur le fonctionnement de l'intestin, (Même l'Aspirine !) et donc sur la plupart des organes. Cela fait partie des listes interminables d'effets secondaires, d'effets « non désirés », des « mises en garde » et « précautions d'emploi », des « pourcentages » de réactions décrites dans un vocabulaire très choisi. Un grand nombre de remèdes, agissent sur la commande nerveuse « autonome », qui se partage entre Orthosympathique, et Parasympathique. D'autres agissent sur le microbiote, d'autres sur les hormones, sur la perméabilité, sur les sécrétions ...etc. On a coutume de considérer les huiles essentielles, comme des outils de « Médecine Douce », ou des remèdes homéopathiques ; on a tort dans les deux cas. Elles ont cette réputation, en raison de l'ancienneté de leur usage en Médecine. (plusieurs milliers d'années) Ce sont, pour certaines, de puissants antiseptiques, des produits très actifs, et parfois toxiques. On ne doit les utiliser qu'en huiles de massage ou en inhalation, mais pas en remèdes à absorber par la bouche.

## MAIS LA PHARMACIE PEUT AIDER L'INTESTIN... !

C'est la Pharmacie qui fabrique et fournit les « Probiotiques », comme le LACTÉOL®, ou l'ULTRA LEVURE®, qui sont des accessoires utiles à la protection et au rétablissement des fonctions intestinales. Les sachets de poudre de différentes argiles permettent d'épargner la muqueuse en cas de diarrhée infectieuse ou parasitaire. Dans ces cas encore, certains antibiotiques ou sulfamides, ou antiseptiques, ou antiparasitaires, éliminent heureusement l'agresseur et nous permettent ensuite le rétablissement d'une fonction intestinale, avec les mesures ci-dessus. Dans les cas inverses de constipation, SPAGULAX® est un mucilage parmi d'autres, qui aide efficacement l'intestin à faire avancer son contenu, en glissant, sans irriter ses parois. (Il faut rappeler ici, que la consommation suffisante d'eau plate du robinet, reposée, bue loin des repas, est le premier indispensable du fonctionnement intestinal. Votre urine doit être claire.)